

ROOKIE

VCR-RD25191BK/VCR-RD25191/RE



GUARANTEE

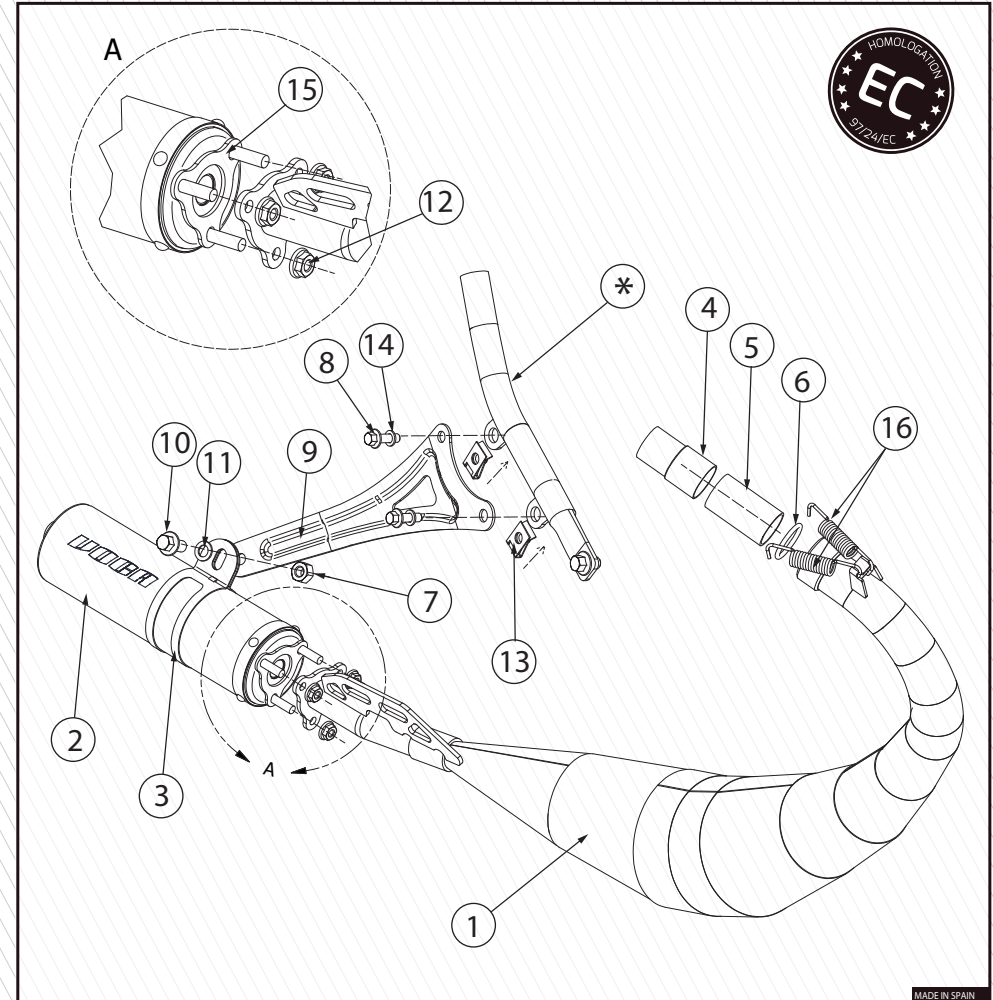
1. It is absolutely forbidden to modify or alter any part of the exhaust. VOCA RACING disclaims all responsibilities concerning or related to the defects or malfunctioning of the altered or modified product.
2. Guarantee is limited to the normal use of the product and will be void if in case of improper installation, incorrect use of the product, competition and/or accident.
3. By no means the customer should assemble or try to assemble a VOCA RACING product into vehicles for which the compatibility has not been clearly stated.
4. Guarantee is restricted to the replacement of the part detected as faulty by the Technical Services from VOCA RACING.
5. Guarantee excludes items subject to normal wear like gaskets or damping wool.
6. Guarantee excludes appearance (a further change in colour is normal due to heat and materials used) and performance of the products.
7. Technical specifications and features of VOCA RACING products are subject to change without notice.

GARANTÍA

1. Se prohíbe toda modificación y alteración del silencioso. VOCA RACING rechaza toda responsabilidad relacionada con la utilización de productos modificados o alterados.
2. La garantía se limita a la utilización normal del producto y pierde su validez en caso de montaje incorrecto, un uso incorrecto, accidente y/o competición.
3. De ninguna manera debe montarse o intentar montarse un producto VOCA RACING en vehículos para los cuales no se indica claramente su compatibilidad.
4. La garantía se limita a la sustitución de la parte reconocida como defectuosa por el Servicio Técnico de VOCA RACING.
5. La garantía excluye elementos sujetos a un desgaste normal por el uso (como fibras o juntas).
6. La garantía excluye la apariencia (un cambio del color del silencioso es normal debido al calor y los materiales empleados) y el rendimiento de los productos.
7. Las especificaciones técnicas y características de los productos VOCA RACING están sujetas a cambio sin previo aviso.

GARANTIE

1. Toute modification ou altération du silencieux est interdite. VOCA RACING, refuse toute responsabilité dérivant des défauts et mauvais fonctionnement du produit altéré ou modifié.
2. La garantie est limitée à une utilisation normale du produit et perd sa validité en cas de montage défectueux, utilisation incorrecte, compétition et/ou accident.
3. En aucun cas, le client doit installer ou essayer d'installer un produit VOCA RACING sur des véhicules pour lesquels la compatibilité n'a pas été clairement indiquée.
4. La garantie est limitée au remplacement de la partie considérée défectueuse par le Service Technique de VOCA RACING.
5. La garantie exclut les éléments soumis à une usure normale (par exemple fibres ou jointes).
6. La garantie exclut l'apparence (un changement de couleur est normale en raison de la température et des matériaux utilisés) et la performance des produits.
7. Les spécifications techniques et caractéristiques du produits VOCA RACING sont sujets à modifications sans préavis.



PARTS/COMPONENTES/COMPOSANTS

- | | |
|--|---|
| 1. Exhaust / Tubo de escape / Pot d'échappement | 11. MB Washer / Arandela MB / Rondelle MB |
| 2. Silencer / Silenciador / Silencieux | 12. M6 Nut / Tuerca M6 / Ecrous M6(x3) |
| 3. Clamp / Abrazadera / Collier de fixation | 13. M6 Clip / Clip M6 / M6 Clip (x2) |
| 4. Cylinder nozzle / Tobera cilindro / Tuyère cylindre | 14. M6 Washer / Arandela M6 / Rondelle M6 (x2) |
| 5. Cylinder nozzle / Tobera cilindro / Tuyère cylindre | 15. Silencer gasket / Junta silenciador / Joint silencieux |
| 6. O-ring / Junta torica / Joint torique | 16. Spring / Muelle / Ressort |
| 7. MB Nut / Tuerca MB / Ecrous MB | *. Vehicle parts / Partes del vehículo / Composants du véhicule |
| 8. M6x20 Screw / Tornillo M6x20 / Vis M6x20(x3) | |
| 9. Bracket / Soporte / Patte de fixation | |
| 10. M8x16 Screw / Tornillo M8x16 / Vis M8x16 | |



VOCA RACING
HIGH PERFORMANCE EXHAUST SYSTEMS
C/Sardenya, 6. 17007, Girona (Spain)
+34 972 413 893
info@vocaracing.com
www.vocaracing.com

ENG

Dear customer,

VOCA RACING would like to thank you for your interest in our products. The product you bought is a key part for the good performance of your scooter. In order to get an optimum performance, it is recommended to read thoroughly the assembly instructions below:

Assembly instructions

1. Remove the original exhaust.
2. See assembly instructions overleaf.
3. Fix the silencer into the exhaust pipe.
4. Position the bracket (15) into the moped footrest without tightening screws completely and follow specific assembly instructions for your moped.
5. Place the bracket (11.1 - 11.2 - 11.3 depending on your moped model) in the exhaust pipe and line up screws without tightening them.
6. Place the new Voca Racing Rookie in the cylinder opening using the cylinder union nozzle (17.1 - 17.2) (if diameter 28) or the cylinder union nozzle (17.3) (if diameter 25) and fix the exhaust in the cylinder opening using springs (13).
7. Fix the bracket (11.1 - 11.2 - 11.3) into bracket (15).

Attention: Some models require to use spacer (16.1 - 16.2). See picture overleaf.

Tighten all screws starting by the footrest, then the union of the two brackets and finally the exhaust union. If necessary, and depending on the moped, fix the clamp (4) according the bracket position.

9. Check there are no gas leaks.

Maintenance

1. Clean the stainless steel muffler outer with a multi-purpose spray and the fiber or painted muffler outer with a soft and dry cloth. Do not use aggressive chemical cleaners.

2. The muffler bracket should be periodically checked as well the parts that could be damaged by use. A further change in colour of the muffler is due to its normal use and it depends on the nature of the materials used and the heat.

3. Periodically make sure all the bolts are sufficiently tight.

ESP

Estimado cliente,

Le damos las gracias por confiar en un producto VOCA RACING. El producto que ha adquirido es una pieza clave en el funcionamiento del motor de su scooter y le dará muchas satisfacciones a partir de ahora, pero es aconsejable seguir las instrucciones de montaje que relacionamos a continuación.

Instrucciones de montaje

1. Desmontar el tubo original.
2. Ver instrucciones de montaje al dorso.
3. Fijar el silenciador al escape.
4. Montar el soporte (15) a la estribera de la moto (sin apretar definitivamente) siguiendo las instrucciones específicas para su modelo de moto.
5. Colocar el soporte (11.1 - 11.2 - 11.3 según su modelo de moto) en el tubo de escape y apuntar las tuercas sin apretar.
6. Montar el nuevo Voca Racing Rookie en la boca del cilindro con la tobera unión cilindro (17.1 - 17.2) (si diámetro 28) o con la tobera unión cilindro (17.3) (si diámetro 25) y fijar el tubo a la boca del cilindro con los muelles (13).

7. Unir el soporte fijado previamente al escape con el que hemos fijado a la estribera. Atención: Para realizar esta operación, algunas motos requieren el casquillo (16.1) o (16.2). Consultar plano.

8. Apretar todas las tuercas empezando por la estribera, siguiendo por la unión entre los 2 soportes y finalmente la unión con el tubo. En caso necesario, y según el modelo de moto, fijar la abrazadera (4) en la posición que marca el soporte.

9. Verificar que no existan fugas de gases.

Mantenimiento

1. Limpie el exterior de un silencioso de acero inoxidable con un spray lubricante multiusos y el exterior de un silencioso de fibra o pintado con un paño suave y seco. No utilice limpiadores químicos agresivos.

2. Inspeccione periódicamente los soportes del silencioso y de todos los elementos que puedan desgastarse por el uso. Un cambio eventual del color del silencioso se debe a una utilización normal y depende de la naturaleza de los productos empleados y del calor.

3. Compruebe periódicamente que todos los tornillos estan suficientemente apretados.

FRA

Cher client,

Merci beaucoup pour faire confiance aux produits VOCA RACING. Le produit que vous venez d'acheter est une partie clé de la bonne performance de votre scooter. Afin d'obtenir une performance optimale, il est recommandé lire attentivement le montage du silencieux.

Notice de montage

1. Démontez le silencieux d'origine.
2. Voir les instructions d'assemblage au verso.
3. Fixer le silencieux au pot d'échappement.
4. Placer la patte de fixation (15) sur le repose-pieds du cyclomoteur (sans serrer définitivement) en suivant les instructions spécifiques pour votre cyclomoteur.
5. Placer la patte de fixation (11.1 - 11.2 - 11.3 en fonction du modèle du cyclomoteur) sur le pot d'échappement et aligner les écrous sans serrer.

6. Placer le nouveau Voca Racing Rookie à l'entrée du cylindre en utilisant la tuyère union cylindre (17.1 - 17.2) (si diamètre 28) ou la tuyère union cylindre (17.3) (si diamètre 25) et fixer le pot d'échappement à l'entrée du cylindre en utilisant les ressorts (13).

7. Joindre la patte de fixation (11.1 - 11.2 - 11.3) avec la patte de fixation (15). Attention : Quelques cyclomoteurs exigent l'utilisation de l'entretoise (16.1) ou (16.2). Voir instructions au verso.

8. Serrer les écrous en commençant pour le repose-pieds, après la union entre les deux pattes de fixation et finalement la union avec le pot d'échappement. En cas nécessaire, et selon le modèle du cyclomoteur, fixer le collier de fixation (4) sur la position donnée pour la patte de fixation.

9. Vérifier qu'ils n'existent pas de fuites de gaz.

Entretien

1. Nettoyez l'extérieur d'un silencieux en acier inoxydable avec un aérosol lubrifiant multi-usage et l'extérieur d'un silencieux de fibre ou peint avec un chiffon doux et sec. Ne pas utiliser de nettoyants chimiques agressifs.

2. Contrôler périodiquement les fixations du silencieux et tous les éléments qui puissent se détériorer par l'usage. Un changement éventuel de la couleur du silencieux est dû à une utilisation normale et dépend de la nature des matériaux utilisés et de la température.

3. Vérifier périodiquement que toutes les vis sont bien serrées.

FIELD OF APPLICATION | Tabla de aplicaciones | Tableau d'application

Beta

RR 50 Enduro >21 (Euro 5)
RR 50 Motard >21 (Euro 5)

GUARANTEE

GARANTÍA | GARANTIE

Date of purchase:

Fecha de compra | Date d'achat

Issued by:

Emitido por | Émis par

Stamp&signature:

Sello y firma | Cachet et signature



V C R - R D 2 5 1 9 1